

3.4 车架和车身底部

3.4.1 规格

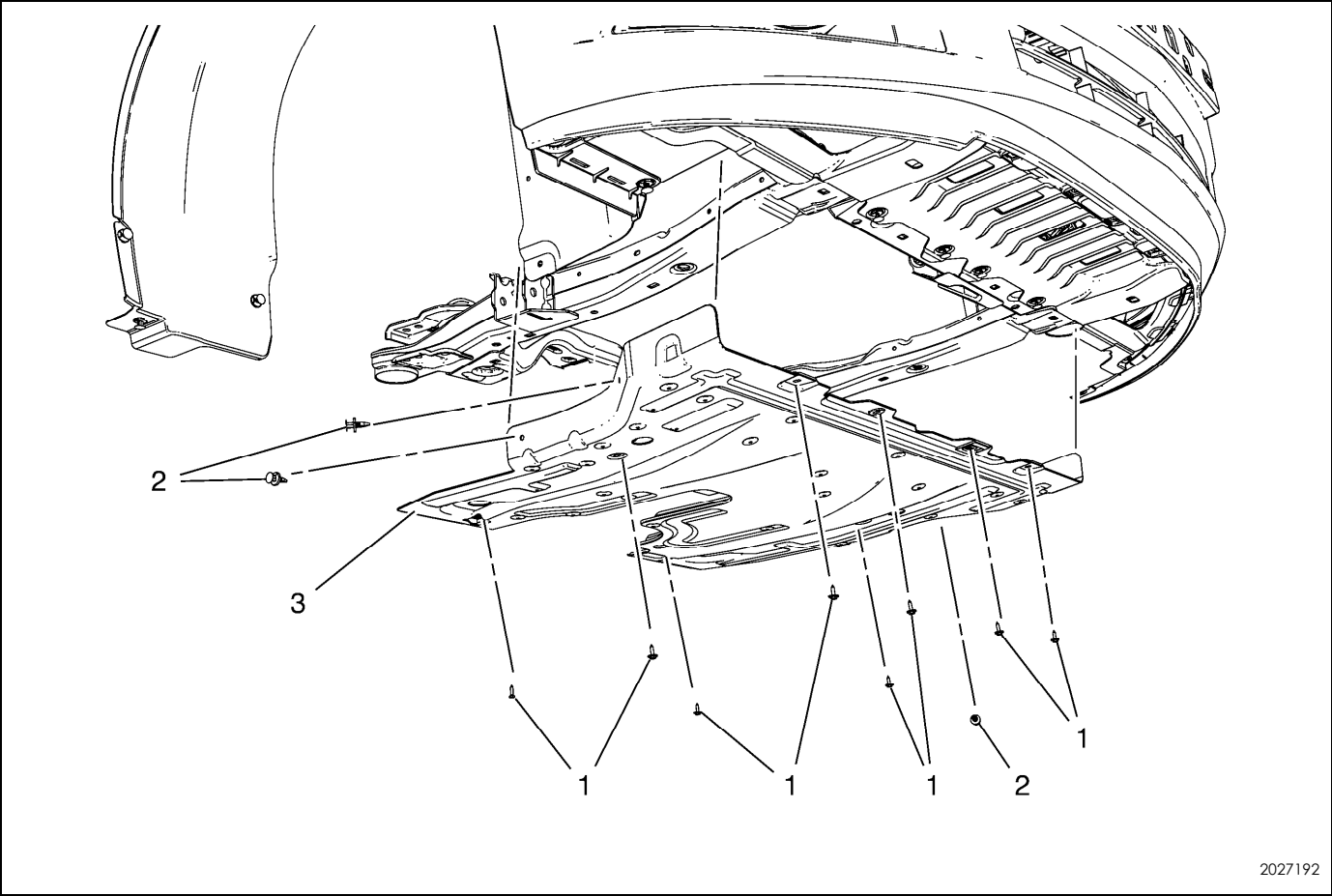
3.4.1.1 紧固件紧固规格

紧固件紧固规格

应用	规格	
	公制	英制
传动系统和前悬架车架前螺栓		
第一遍	120N•m	89 英尺磅力
最后一遍	+ 128 °	
传动系统和前悬架车架后螺栓		
第一遍	90N•m	67 英尺磅力
最后一遍	+ 128 °	
前舱隔振垫螺栓	3N•m	27 英寸磅力
前舱防溅罩螺栓	3N•m	27 英寸磅力
前轮罩衬板螺栓	2.5N•m	23 英寸磅力
动力转向液冷却管螺栓	9N•m	80 英寸磅力
动力转向系统进口和出口软管螺栓	11 N•m	98 英寸磅力
后轮罩衬板螺栓	2.5N•m	23 英寸磅力
转向传动机构转向横拉杆螺母	35N•m	26 英尺磅力
变速器前支座螺栓	100N•m	43 英尺磅力
变速器后支座托架螺栓	100N•m	74 英尺磅力

3.4.2 维修指南

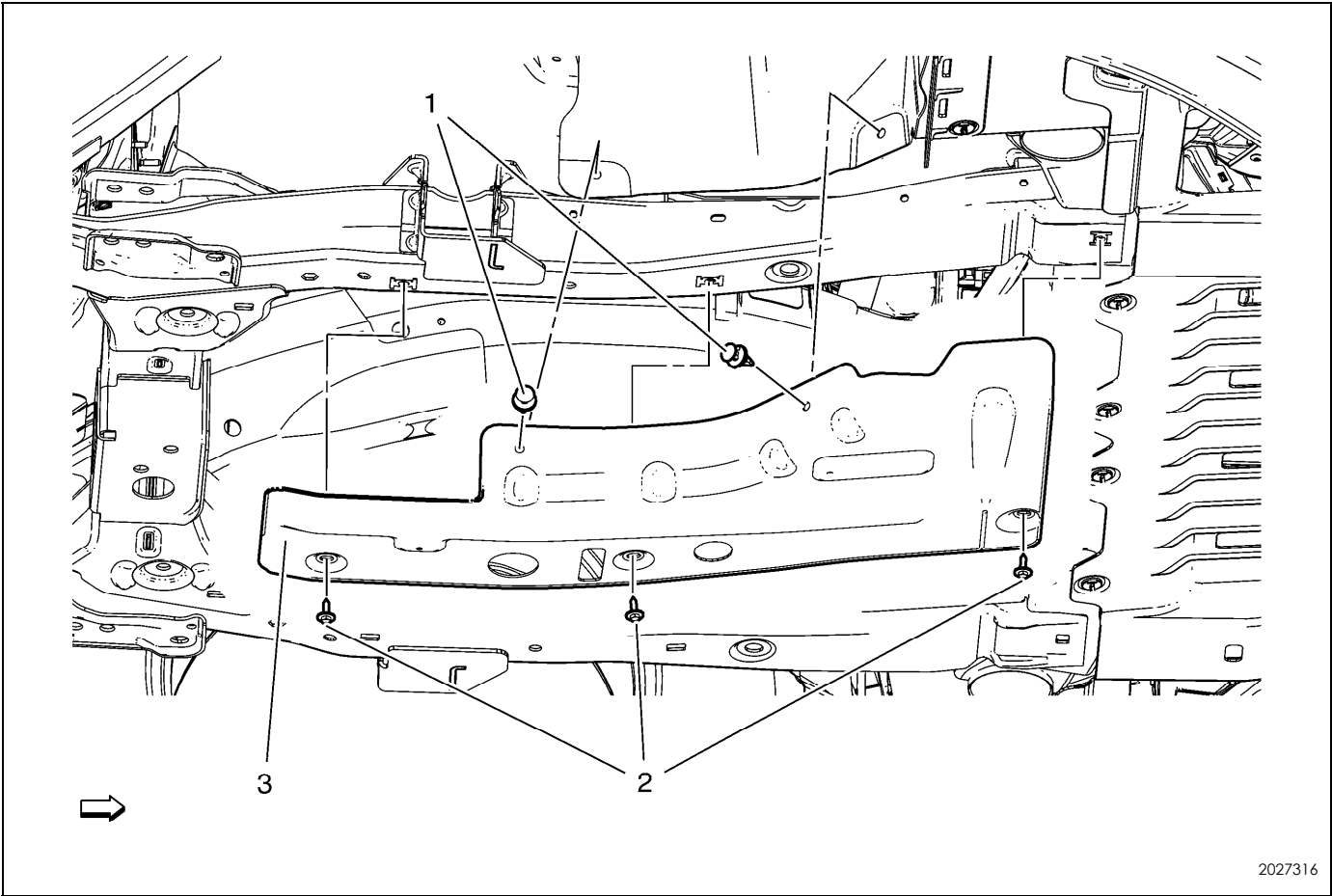
3.4.2.1 前舱隔振垫的更换



前舱隔振垫的更换

引出编号	部件名称
预备程序 举升并支撑车辆。参见“提升和举升车辆”。	
1	前舱隔振垫螺钉（数量：8） 告诫： 参见“有关紧固件的告诫”。 紧固 3 牛米（3 英寸磅力）
2	前舱隔振垫塑料固定件（数量：3）
3	前舱隔振垫

3.4.2.2 前舱防溅罩的更换



前舱防溅罩的更换

引出编号	部件名称
1	前舱防溅罩固定件（数量：2）
2	前舱防溅罩螺栓（数量：3） 告诫： 参见“有关紧固件的告诫”。 紧固 3 牛米（27 英寸磅力）
3	前舱防溅罩

3.4.2.3 传动系统和前悬架的更换

专用工具

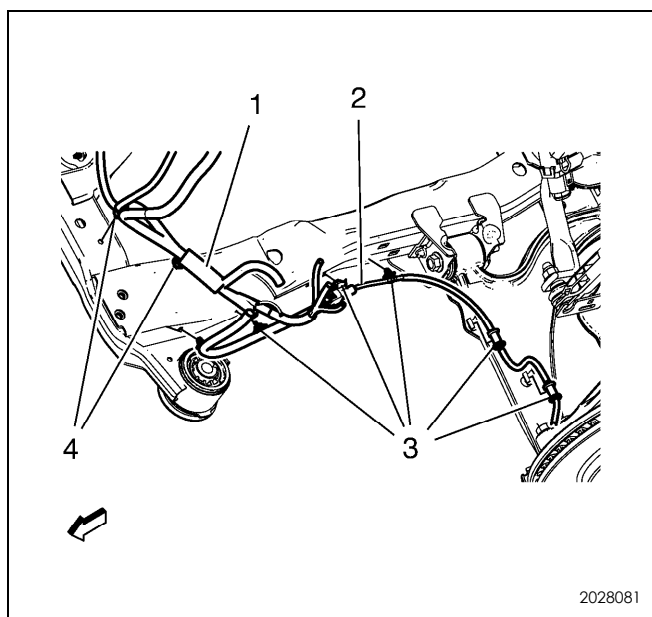
- CH 904底架
- CH 49289中心适配器

关于当地同等工具。参见“专用工具”。

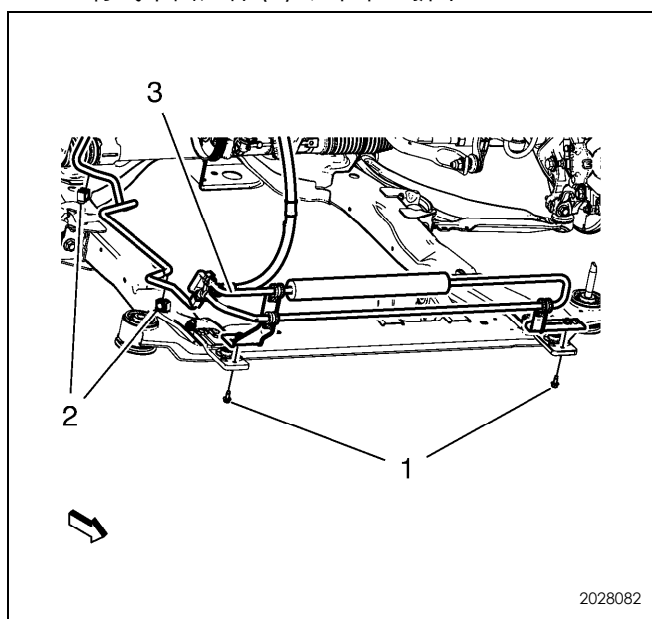
拆卸程序

1. 用两侧的冷凝器凸舌从上部支撑散热器和冷凝器。

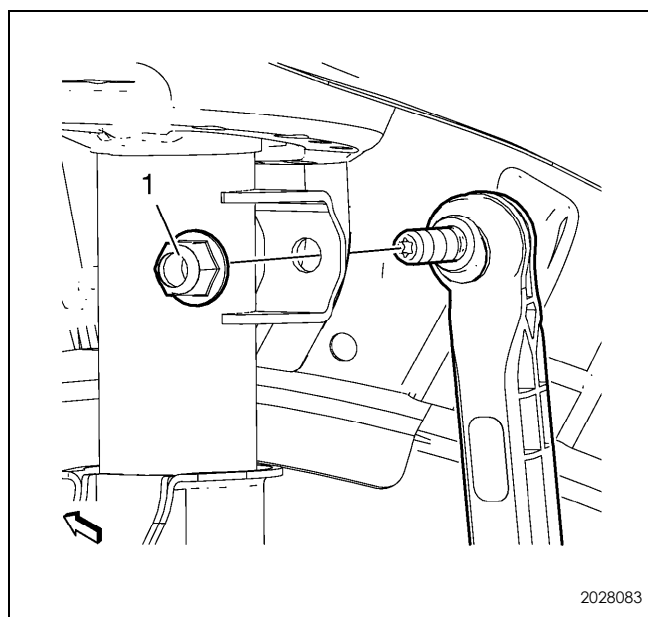
2. 用升降机举升车辆。参见“提升和举升车辆”
3. 拆下轮胎和车轮总成。参见“轮胎和车轮的拆卸与安装”
4. 拆下排气挠性管。参见“排气挠性管的更换（1.6 升 LXV、LDE 和 1.8 升 2H0）”
5. 拆下前舱防溅罩。参见“发动机舱防溅罩的更换”
6. 拆下前舱隔振垫（若装配）。参见“前舱隔振垫的更换”



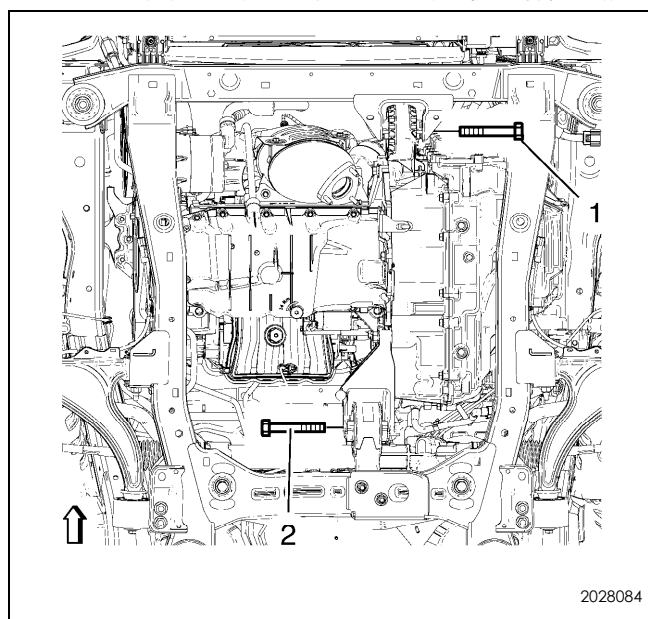
7. 将车轮转速传感器线束 (2) 从车架两侧拆下。
将线束固定件 (3) 从车架和下控制臂上拆下。
8. 将散热器线束 (1) 从车架上拆下。
将线束固定件 (4) 从车架上拆下。



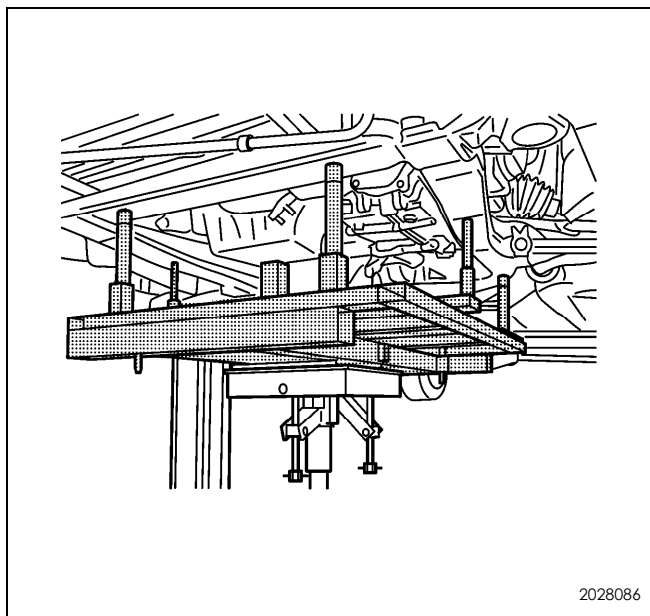
9. 拆下动力转向液冷却管螺栓 (1)、卡夹 (2) 且将动力转向液冷却管 (3) 固定至车辆。
10. 将下球节从转向节上拆下。参见“下控制臂的更换”



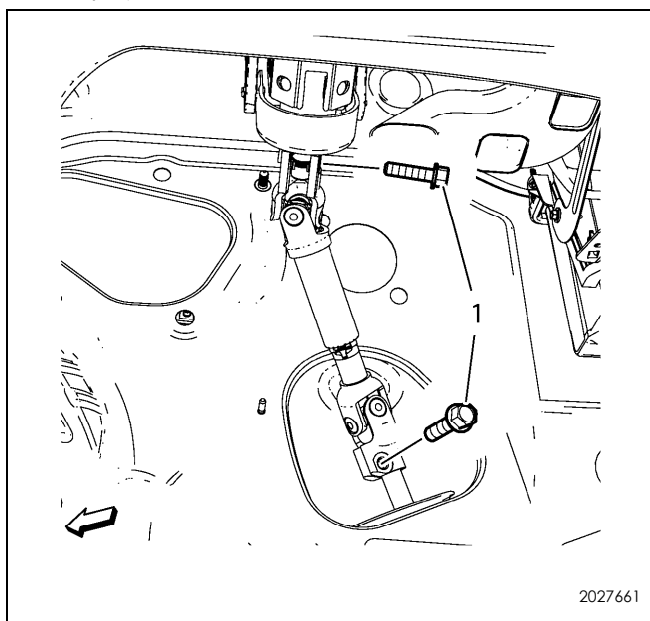
11. 将稳定连杆螺母 (1) 从滑柱上拆下。
12. 将外转向横拉杆和转向横拉杆螺母从转向节上拆下。参见“转向传动机构外转向横拉杆的更换”



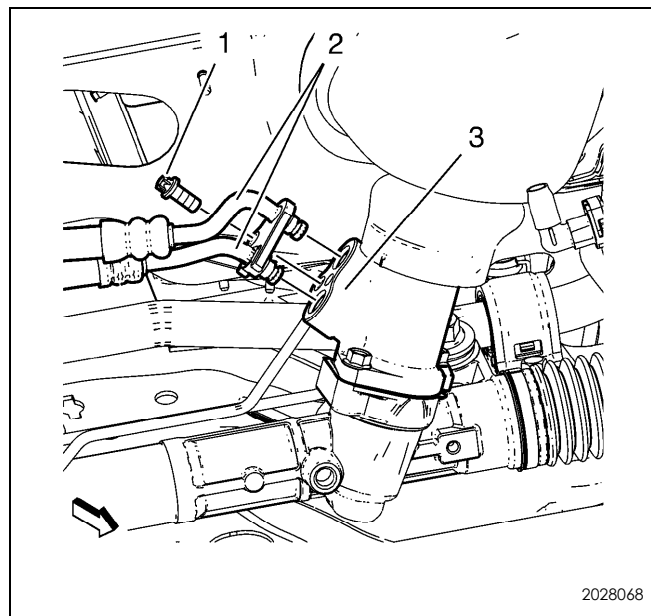
13. 拆下前 (1) 和后 (2) 变速器支座托架螺栓。



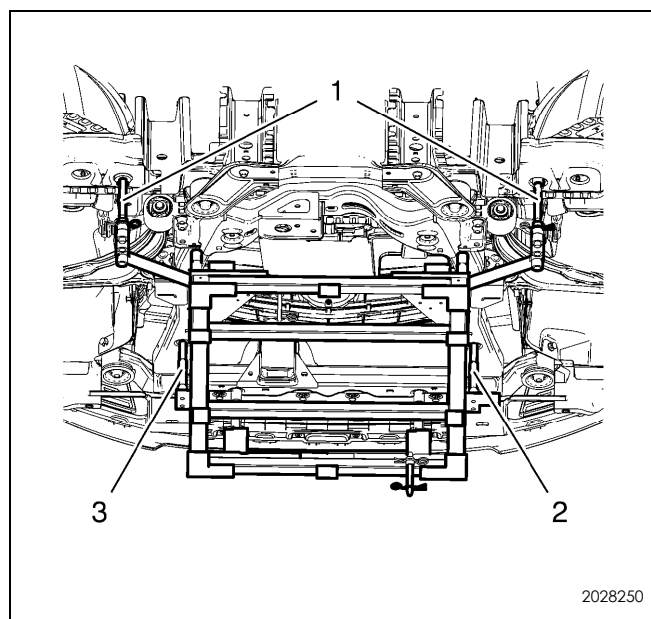
14. 用液压千斤顶举升 CH 904车架和 CH 49289适配器直到它接触到车架。
15. 转动前轮至笔直向前位置，并固定方向盘防止移动。



16. 拆下中间转向轴下螺栓。

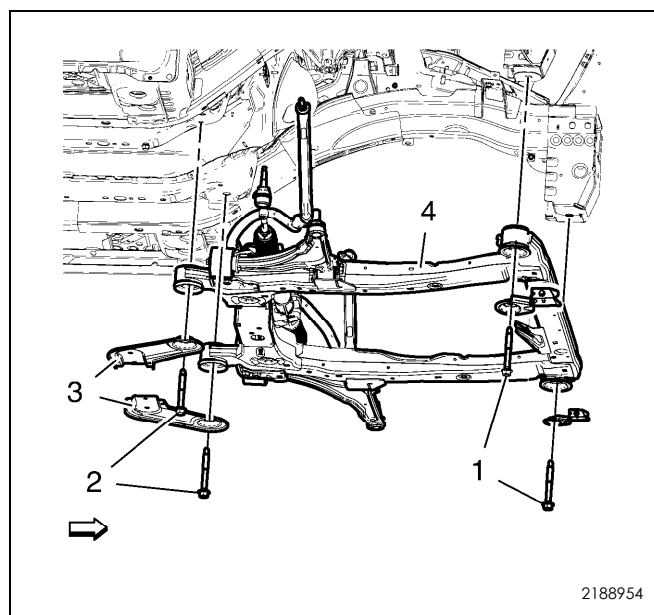


17. 拆下动力转向机进口和出口软管螺栓(1)。将进口和出口软管(2)从转向机(3)上拆下。

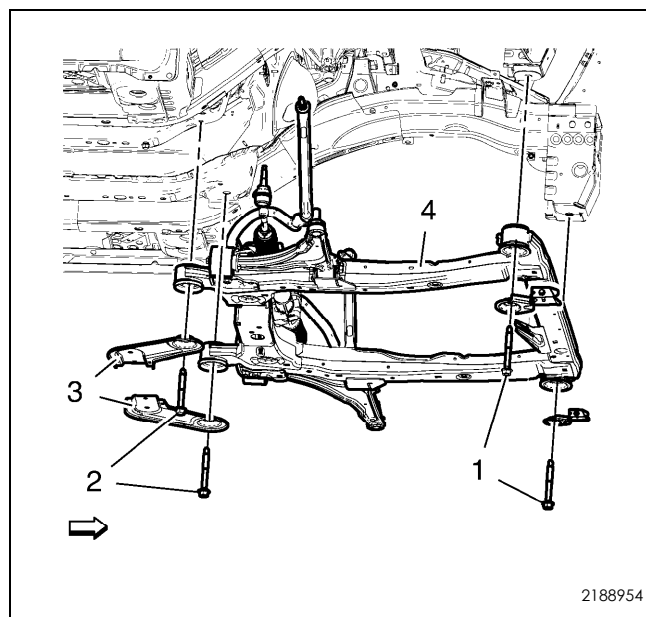


注意：必须将 CH49289适配器的定位销(2、3)定位到传动系统车架的孔中。

18. 检查是否需要进行车轮定位。
移出定位销(1)并尝试将其插入车身底部的孔中。
如果导销不能插入，则执行“车轮定位测量”
19. 松开前保险杠吸能器托架螺栓。参见“前保险杠吸能器托架的更换”
20. 将动力转向机固定至车辆。



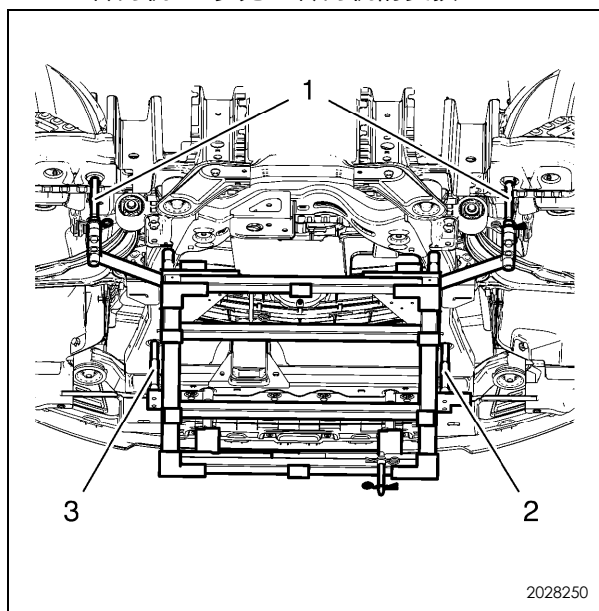
注意：CH49289适配器的定位销(1)必须延伸以导入车身底部孔中。



21. 拆下并报废车架前螺栓(1)。
22. 拆下并报废车架后螺栓(2)。
23. 拆下车架加强件(3)。
24. 将车架(4)从车辆上拆下。
25. 如果更换车架，拆下以下部件：
 - 下控制臂 - 参见“下控制臂的更换”
 - 稳定杆 - 参见“稳定杆的更换”
 - 散热器支撑托架
 - 转向机 - 参见“转向机的更换”

安装程序

1. 如已拆下，安装传动系统和前悬架车架上的以下部件：
 - 散热器支撑托架
 - 稳定杆 - 参见“稳定杆的更换”
 - 下控制臂 - 参见“下控制臂的更换”
 - 转向机 - 参见“转向机的更换”



2. 使用CH 49289适配器，小心地举升车架(4)。
3. 安装车架加强件(3)。

告诫：参见“有关紧固件的告诫”

注意：切勿重复使用旧螺栓。

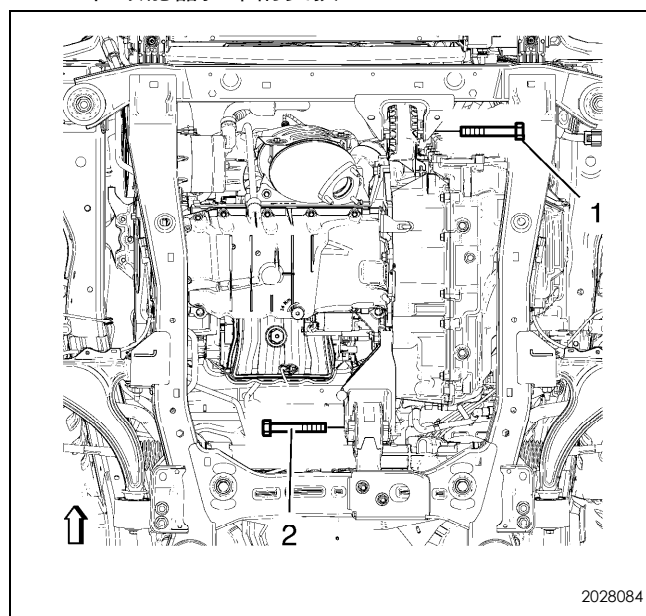
4. 安装新的车架后螺栓(2)，并紧固至90牛米(67英尺磅力)+130°。

注意：切勿重复使用旧螺栓。

5. 安装新的车架前螺栓(1)，并紧固至120牛米(89英尺磅力)+130°。

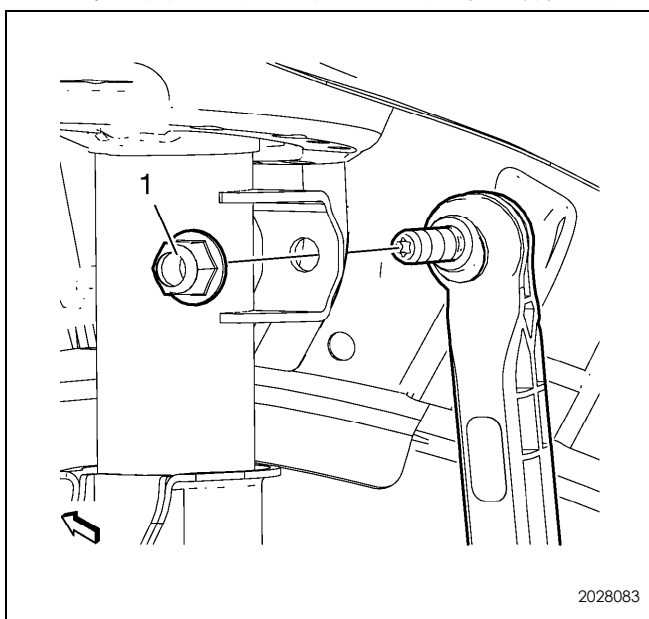
6. 拆下动力转向机的支架。

7. 安装前保险杠吸能器托架螺栓。参见“前保险杠吸能器托架的更换”

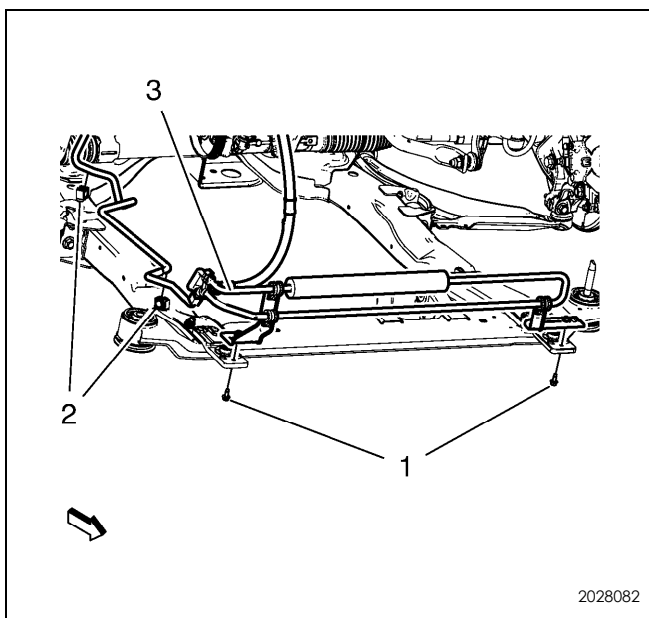


8. 安装前变速器支座螺栓(1)并将其紧固至58牛米(43英尺磅力)。

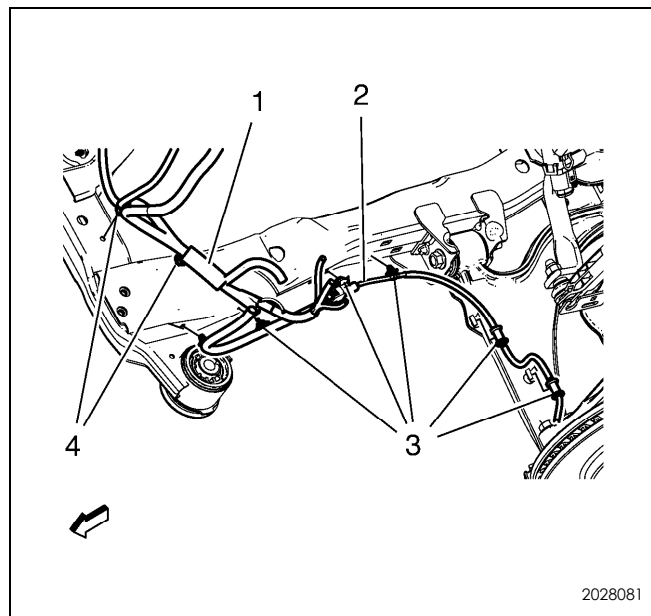
9. 安装后变速器支座托架螺栓 (2) 并将其紧固至 100 牛米 (74 英尺磅力)。
10. 将外转向横拉杆和转向横拉杆螺母安装至转向节。参见“转向传动机构外转向横拉杆的更换”



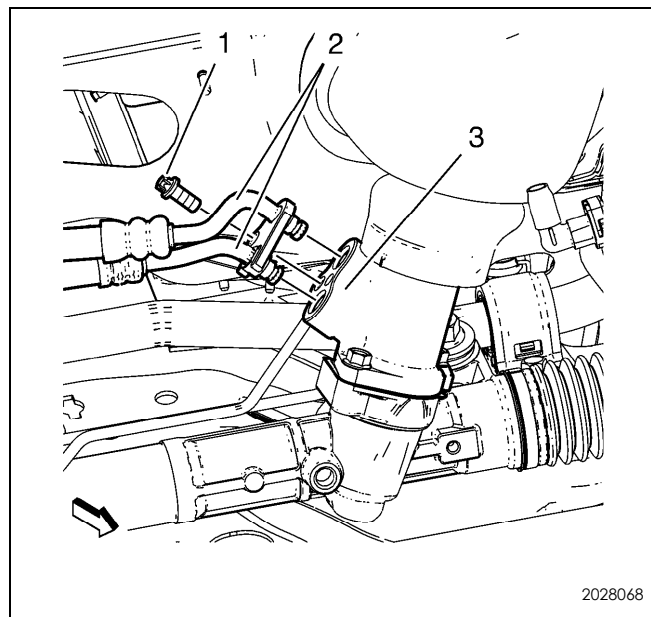
11. 安装转向传动机构转向横拉杆。紧固转向传动机构转向横拉杆螺母至 35 牛米 (25 英尺磅力)。
12. 将下球节安装至转向节。参见“下控制臂的更换”



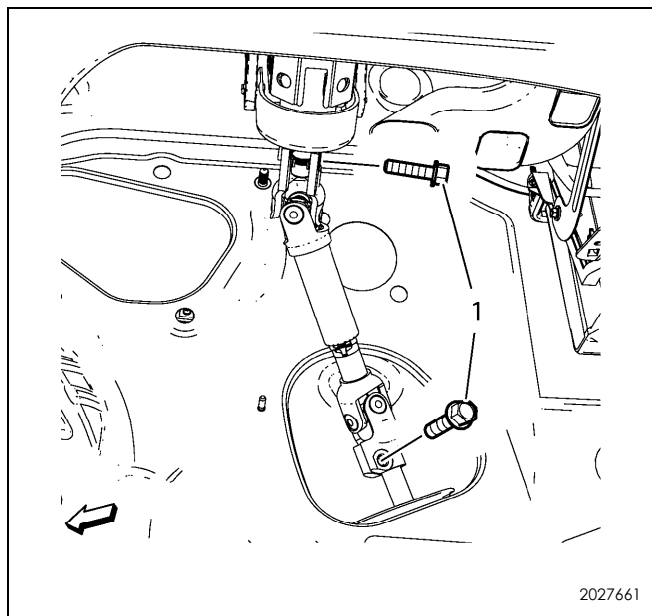
13. 将动力转向液冷却管 (3) 安装到车架，安装动力转向液冷却管螺栓 (1) 和卡夹 (2)。紧固动力转向液冷却管螺栓至 9 牛米 (80 英寸磅力)。



14. 将车轮转速传感器线束 (2) 安装至两侧的车架。将线束固定件 (3) 安装至车架和下控制臂。
15. 将散热器线束 (1) 安装至车架。将线束固定件 (4) 安装至车架。
16. 将进口和出口软管 (2) 安装至转向机 (3)。

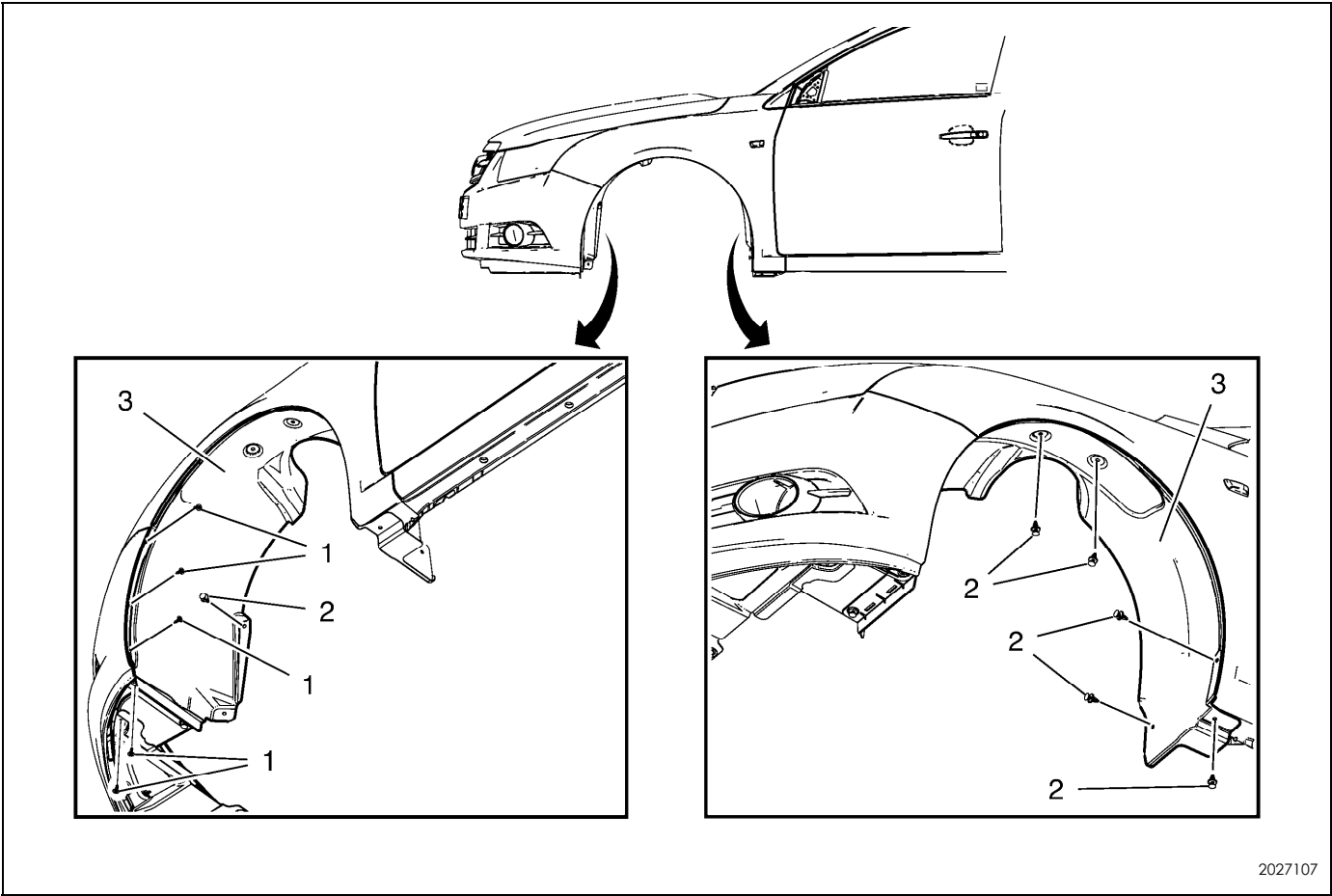


17. 安装动力转向机进口和出口软管螺栓 (1) 并紧固至 11 牛米 (98 英寸磅力)



18. 安装中间转向轴下螺栓，并将其紧固至 34 牛米（26 英尺磅力）
19. 拆下散热器和冷凝器的支架。
20. 用升降机降下车辆。参见“提升和举升车辆”
21. 安装轮胎和车轮总成。参见“轮胎和车轮的拆卸与安装”
22. 安装排气挠性管。参见“排气挠性管的更换（1.6 升 LXV、LDE 和 1.8 升 2H0）”
23. 安装前保险杠蒙皮开口下盖。参见“前保险杠蒙皮开口下盖的更换”
24. 安装发动机防溅罩。参见“发动机舱防溅罩的更换”
25. 安装前舱隔振垫（若装配）。参见“前舱隔振垫的更换”

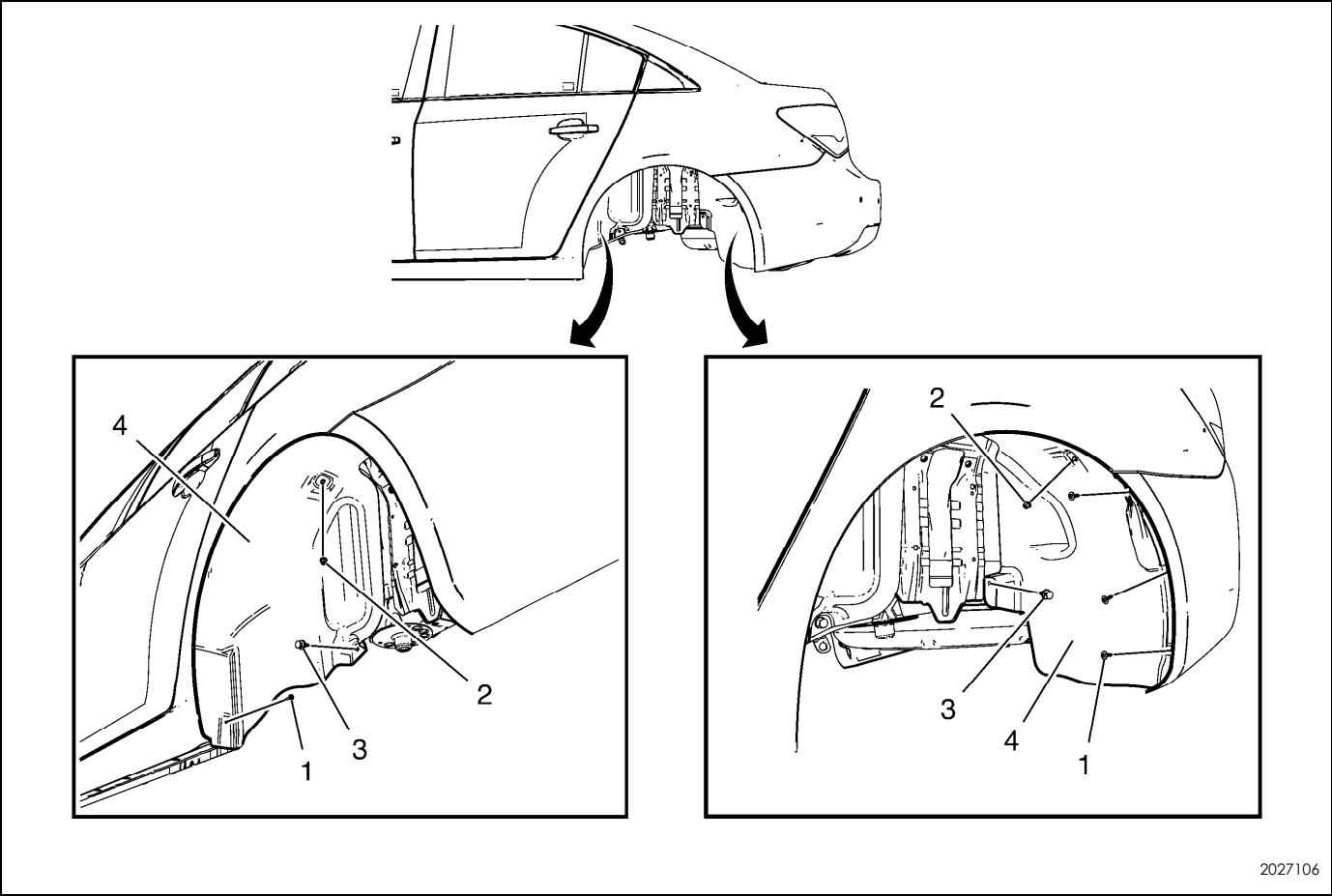
3. 4. 2. 4 前轮罩衬板的更换



前轮罩衬板的更换

引出编号	部件名称
预备程序 拆下轮胎和车轮总成。参见“轮胎和车轮的拆卸与安装”。	
1	前轮罩衬板螺钉（数量：5） 告诫：参见“有关紧固件的告诫”。 紧固 2.5 牛米（23 英寸磅力）
2	前轮罩衬板塑料固定件（数量：7）
3	前轮罩衬板

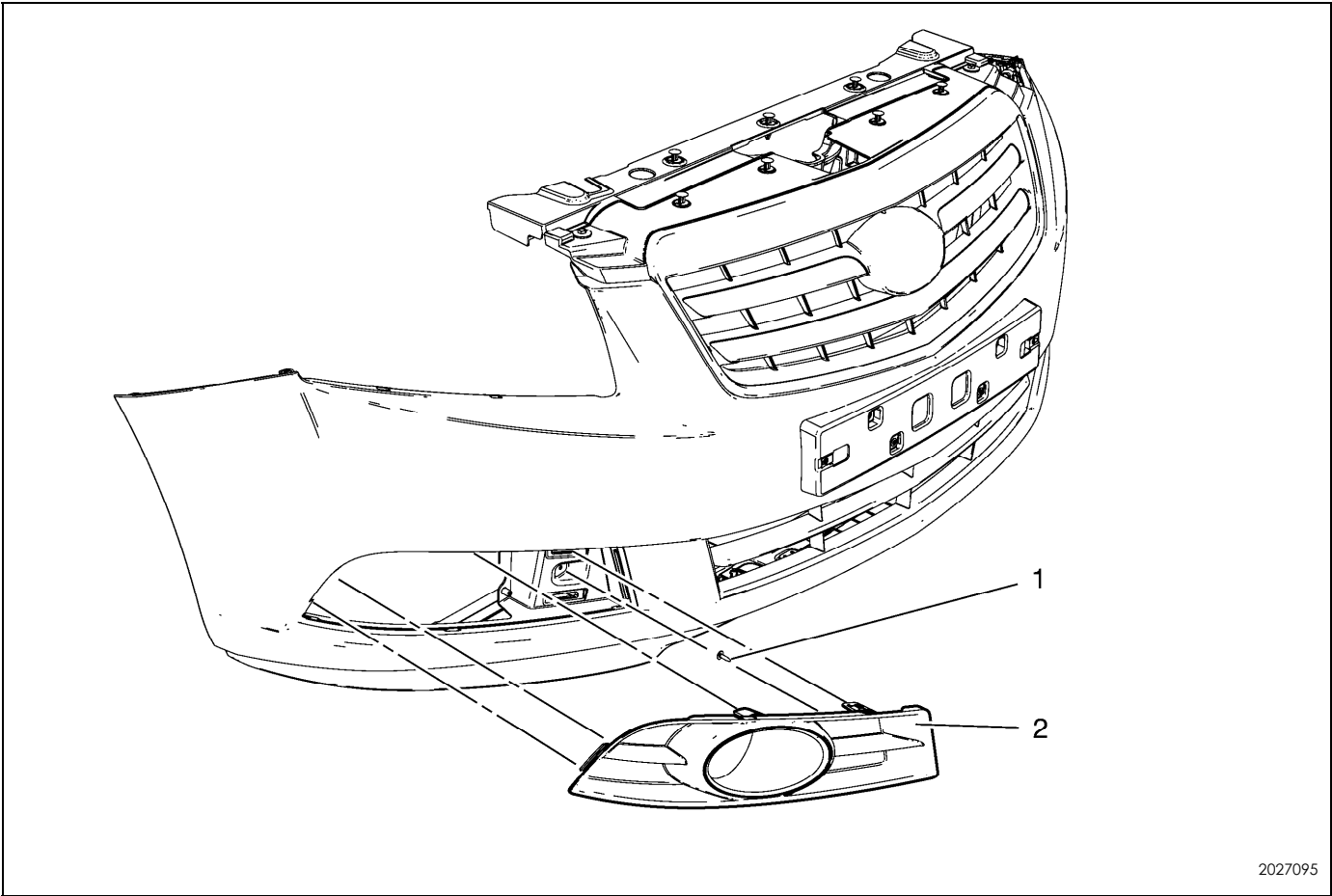
3.4.2.5 后轮罩衬板的更换



后轮罩衬板的更换

引出编号	部件名称
预备程序 拆下轮胎和车轮总成。参见“轮胎和车轮的拆卸与安装”。	
1	后轮罩衬板螺钉（数量：4） 告诫：参见“有关紧固件的告诫”。 紧固 2.5 牛米（23 英寸磅力）
2	后轮罩衬板螺母（数量：2） 紧固 2.5 牛米（23 英寸磅力）
3	后轮罩衬板塑料固定件（数量：2）
4	后轮罩衬板

3. 4. 2. 6 前雾灯嵌框的更换

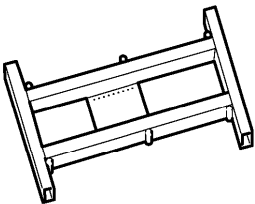
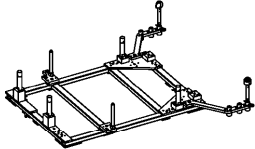


前雾灯嵌框的更换

引出编号	部件名称
<p>预备程序</p> <p>1. 拆下前保险杠蒙皮。参见“前保险杠蒙皮的更换”。</p> <p>2. 拆下前雾灯。参见“前雾灯的更换”。</p>	
1	<p>前雾灯嵌框螺钉</p> <p>告诫： 参见“有关紧固件的告诫”。</p> <p>紧固：</p> <p>2.5 牛米（23 英寸磅力）</p>
2	<p>前雾灯嵌框</p> <p>程序</p> <p>1. 脱开将嵌框固定至前保险杠蒙皮的 4 个内固定凸舌。</p> <p>2. 从外缘向外拉，以松开将嵌框固定至前保险杠蒙皮的外侧固定卡夹。</p> <p>3. 拆下前雾灯嵌框。</p>

3.4.3 专用工具和设备

3.4.3.1 专用工具

图示	工具编号 / 说明
 <p>2028223</p>	CH-904 KM-904 83 95 188 底架
 <p>2028224</p>	CH -49289 中心适配器